

Othæmatom hos hund

Kliniske observationer og
patogenetiske overvejelser

Hovedopgave
Marianne Rom
FDK 2003-2005

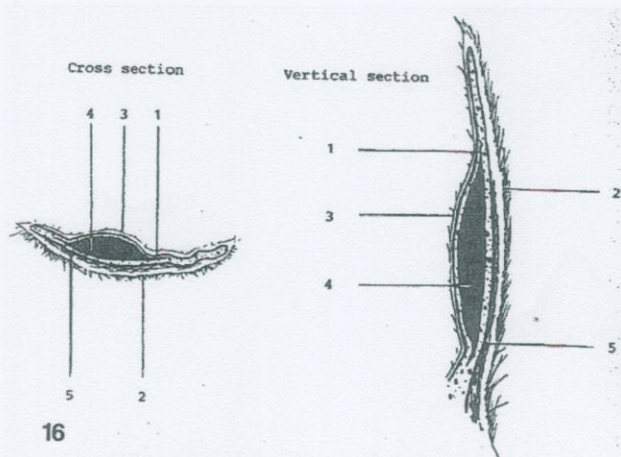
Sammendrag:

Ønsket med denne undersøgelse var, ud fra kliniske observationer, at belyse patogenesen for othæmatom hos hund nærmere. Lidelsen er velkendt, og der er beskrevet medicinske og kirurgiske behandlingsmetoder. Trods medicinsk behandling recidiverer 15-20 %. I denne undersøgelse blev 28 hunde med othæmatom undersøgt; der blev optaget en anamnese, og en analyse af væskeansamlingen i pinna blev foretaget. Der blev lagt særlig vægt på recidivering. Det viste sig i materialet, at golden retriever (GR) og labrador retriever (LR) var overrepræsenterede i forhold til racernes udbredelse i Danmark. De to racer adskilte sig fra hinanden på væsentlige punkter. GR var ældre end LR og andre racer, når othæmatomet opstod, mens LR var yngre end andre. Kønsmæssigt fik flest LR hanner og GR tæver othæmatom. Den typisk recidiverende othæmatopatent var en 9-års eller ældre GR. GR havde haft signifikant flere recidiver end andre. LR havde oftere en underliggende ørelidelse end andre. GR havde færre ørelidelser end andre. En vægtfylde $> 1,032$ og et samtidigt total protein-indhold > 43 g/l i væsken gav en øget risiko for recidivering. Således var disse værdier samt race, alder og køn risikofaktorer for recidivering. Det blev konkluderet, at disse parametre bør evalueres ved præsentation af en patient, især hvis denne har recidiverende othæmatom. I så fald bør kirurgisk korrektion overvejes. Endvidere blev det konkluderet, at det er sandsynliggjort, at LR kunne have en underliggende ørelidelse som en del af patogenesen. Idet GR adskilte sig fra LR på flere punkter, blev det foreslået, at denne race kunne have en anden underliggende årsag til othæmatom. Som en mulig årsag kan en von Willebrand Disease overvejes.

Indledning:

Othæmatom hos hund er en velkendt lidelse, hvis patogenese ikke er fuldt belyst. Der findes kun sparsom litteratur på området. Denne omhandler især behandlingen af othæmatom med medicinsk eller kirurgisk korrektion, og i mindre grad årsagsforholdene til, at denne tilstand opstår. Traume, måske i forbindelse med en ørelidelse menes at være af betydning (1,2,3). En underliggende immunmedieret årsag er også sandsynliggjort (3), men ikke eftervist (2). Recidivering af othæmatom er, trods de medicinske behandlingsmetoder (4,5,6), et problem ved lidelsen. Recidiverende othæmatom ender oftest med en kirurgisk behandling eller med en deformitet af øret som følge af retraktion af brusken i pinna.

Den eksakte placering af væskeansamlingen i pinnas brusk er omdiskuteret og menes at være af betydning for behandlingsresultatet (7,8). I den humane litteratur beskrives forsøg på kaniner, som i hvert øre fik deponeret blod; dels mellem hud og perichondrium, dels



Figur #1: Diagram af intrachondral ruptur af et hundeøre. (1) Revnet brusk (2) Hud på konvekse side (3) Hud på konkave side (4) Væskeansamling (5) Muskellag. (Fra (3)).